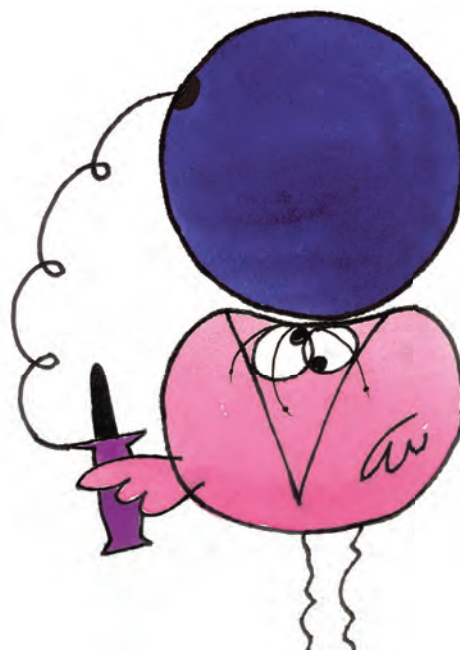


# PRÉSENTATION DES ACTIVITÉS

—

EN ESSAYANT CONTINUUELLEMENT  
ON FINIT PAR RÉUSSIR.  
DONC PLUS ON RATE, PLUS  
ON A DE CHANCE QUE ÇA MARCHE !



## 2.1

# RUBIS TERMINAL: STOCKAGE DE PRODUITS LIQUIDES

Rubis Terminal stocke, pour le compte de ses clients, pour des périodes plus ou moins longues, des produits liquides tels que produits pétroliers, produits chimiques, engrais, oléagineux et mélasses, que ceux-ci soient importés ou produits sur place, destinés à être distribués ou réintégrés dans la chaîne de production.

Leader en France, Rubis Terminal intensifie son développement à l'international avec l'extension de ses terminaux aux Pays-Bas (Rotterdam), en Belgique (Anvers) et en Turquie (Dörtyol).

La localisation géographique des unités de stockage étant essentielle, la plupart des sites de Rubis Terminal sont situés en façade maritime ou ont un accès fluvial et sont, pour certains, reliés aux principaux réseaux de transport par pipelines.



### **Direction Générale**

**François Terrassin**, Directeur Général

**Bruno Hayem**, Directeur Général Adjoint  
Finance

**Clarisse Gobin-Swiecznik**, Directrice Études  
et Développement

### **Direction opérationnelle**

**Gérard Lafite**, Directeur Général Adjoint  
Opérations/Travaux

**Didier Clot**, Directeur Général Adjoint France

*Semsi Atagan, Turquie (Dörtyol)*

*Luc Jorrissen, Pays-Bas (Rotterdam)*

*Pascal de Maeijer, Belgique (Anvers)*

## **LES PRINCIPAUX CLIENTS DE RUBIS TERMINAL SONT :**

- les grandes surfaces, pour la gestion de leurs approvisionnements en carburants et la distribution vers leurs magasins ;
- les compagnies pétrolières et les groupes chimiques et pétrochimiques, qui souhaitent optimiser leurs coûts logistiques ou disposer d'une plateforme de distribution, d'importation, d'exportation, ou simplement d'une solution transitoire lors d'opérations de maintenance de leur plateforme industrielle ;

- les traders et les intermédiaires, qui doivent pouvoir stocker les produits qu'ils négocient sur les marchés internationaux, en attente de revente ou selon les fluctuations de l'offre et de la demande.

Pour tous ses clients, Rubis Terminal est devenu un acteur essentiel du paysage logistique, non seulement grâce à sa localisation géographique dans des zones à fort potentiel de développement, mais aussi grâce aux lourds investissements réalisés ces dernières années, tant pour adapter son outil aux besoins du marché et aux nouvelles normes en vigueur que pour développer ses implantations hors des frontières de l'Hexagone.

### ATOUTS STRATÉGIQUES

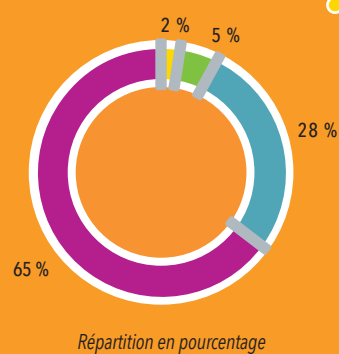
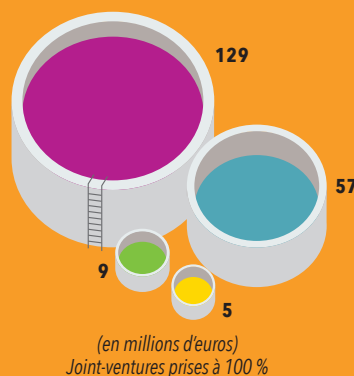
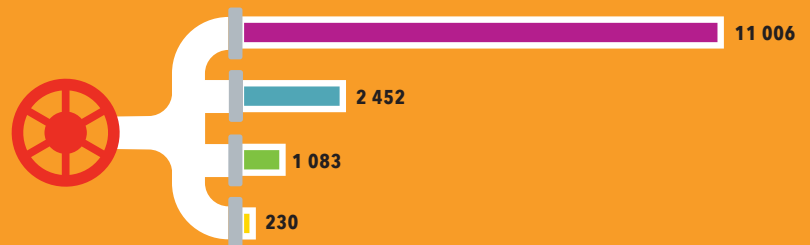
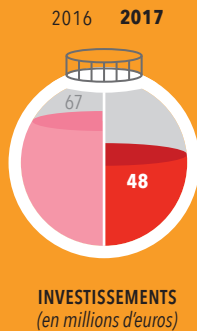
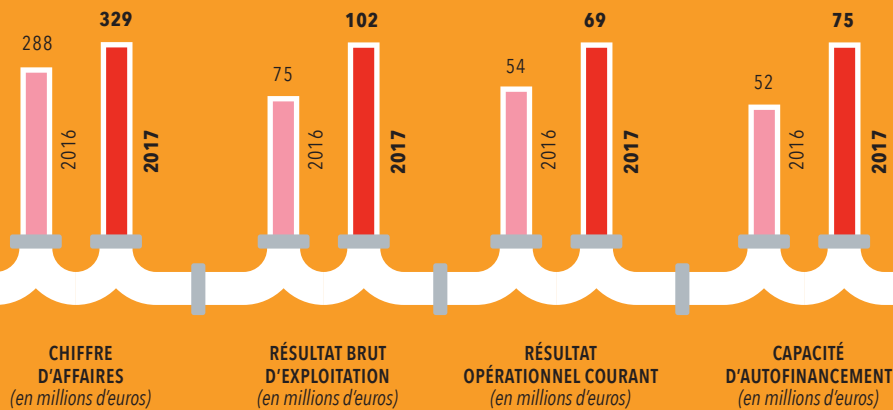
- Opérateur indépendant.
- Localisations : façade maritime et accès fluvial, sur les principaux axes des pipelines.
- Connexions : pipelines, jetées maritimes et fluviales, gares routières et embranchements ferroviaires.
- Investissements réguliers pour les mises aux normes et l'adaptation aux besoins du marché.
- Qualité des infrastructures.

### FAITS MARQUANTS 2017

- Rouen : mise en service de 66 000 m<sup>3</sup> de nouvelles capacités et démarrage d'une activité de stockage et chargement de carburacteur.
- Strasbourg : réaménagement des capacités chimiques.
- Prise de participation de 50 % dans la société Zeller & Cie.
- Anvers : mise en service de 8 bacs chimiques d'une capacité globale de 30 000 m<sup>3</sup>.
- Dörtyol : rachat des 50 % complémentaires, pour détenir 100 % du capital.

### CALENDRIER 2018

- Rouen : mise en service de 85 000 m<sup>3</sup> de nouvelles capacités de stockage d'engrais et de produits pétroliers.
- Reichstett : remise en service des installations de chargement et déchargement ferroviaires.
- Anvers : lancement de la construction de 33 000 m<sup>3</sup> de capacités de stockage de produits chimiques.
- Rotterdam : lancement de la construction de 27 000 m<sup>3</sup> de bacs chimiques.
- Dörtyol : lancement de la construction de 60 000 m<sup>3</sup> de capacités de stockage de produits pétroliers.



## RUBIS TERMINAL EN FRANCE

### ROUEN

#### 658 000 m<sup>3</sup>

Proche de l'agglomération rouennaise, le site de Rouen est situé en bordure de Seine, sur le tracé du pipeline LHP (Le Havre – Paris).

Il jouit d'une situation privilégiée, tant pour les importations de produits pétroliers raffinés que pour les flux en sortie des raffineries de Basse Seine.

Proche de Paris, Rouen joue également le rôle de plateforme de distribution pour desservir la région en carburants, en combustibles de chauffage et en carburéacteur. Point d'équilibre entre Paris, Caen et Beauvais, le site de Grand-Quevilly, très flexible, offre des possibilités d'optimisations logistiques intéressantes, tant pour alimenter les dépôts de la région parisienne ou d'autres dépôts secondaires que pour servir les aéroports régionaux.

Le terminal est un lieu important de stockages pétroliers stratégiques qui permet de subvenir aux besoins de la région normande et de la région parisienne en carburants routiers et en carburéacteur en cas de crise.

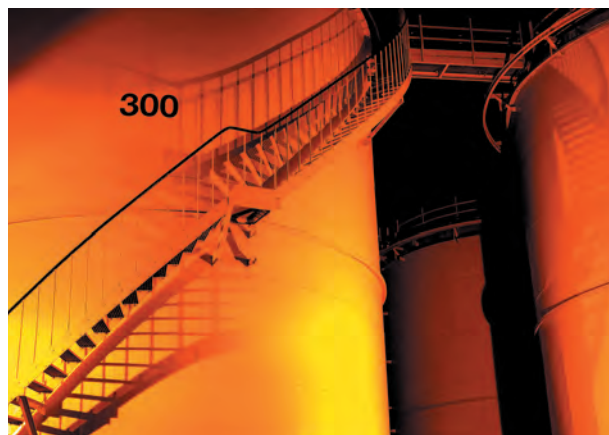
Véritable plateforme multimodale, le site de Rouen est également au cœur de la logistique d'approvisionnement en engrais pour le secteur agricole et dispose d'installations permettant de faire face à l'élasticité de la demande et aux pics saisonniers.

Principale place européenne d'échanges pour la solution azotée, le site de Rubis Terminal à Rouen est, de plus, utilisé depuis novembre 2016 comme terminal de livraison pour le contrat à terme engrais azotés sur Euronext.

Enfin, le site dispose d'installations dédiées à des mélanges d'engrais pour des utilisations ciblées en agriculture.

Les terminaux de Rubis Terminal Rouen sont répartis sur 6 sites de part et d'autre de la Seine et offrent :

- 4 appontements pour navires de mer ;
- 2 appontements pour barges et petits navires ;
- 2 embranchements fer ;
- 2 gares routières dédiées aux produits pétroliers ;
- 3 plateformes de chargement de camions d'engrais ;
- de multiples installations dédiées au chargement de produits chimiques.



## AGGLOMÉRATION DE STRASBOURG

### 700 000 m<sup>3</sup>

Les capacités sont réparties entre le port de Strasbourg (340 000 m<sup>3</sup>) et Reichstett, au nord-ouest de la ville (360 000 m<sup>3</sup>).

### Port aux Pétroles

Idéalement localisé dans l'est de la France, en bordure du Rhin, à une douzaine de kilomètres de la frontière allemande, le terminal de Strasbourg est devenu un point névralgique en Alsace.

Entièrement multimodal, aussi bien accessible depuis le nord que depuis le sud via l'ODC (Oléoduc de Défense Commune), le terminal de Strasbourg offre une grande souplesse d'approvisionnement à la clientèle pétrolière qui peut ainsi bénéficier des meilleures conditions d'arbitrage tout au long de l'année.

Installé de part et d'autre du bassin Auberger au Port aux Pétroles, le terminal est réparti sur 3 dépôts dont 2 sont dédiés au stockage de produits pétroliers et le troisième au stockage de produits chimiques. Ce dernier offre à la clientèle des industries chimiques l'avantage d'être relié via le Rhin et le train à la région de la Ruhr.

Les capacités de réception et de réexpédition incluent 4 appontements, des installations ferroviaires, une gare routière dédiée aux produits pétroliers, ainsi que des installations de chargement de produits chimiques.

Le dépôt chimique compte 31 bacs acier et inox dont la taille varie entre 290 et 5 000 m<sup>3</sup> et bénéficie d'installations spécifiques comme les moyens d'inertage, de recirculation ou de chauffage. Le dépôt est certifié CDI-T (Chemical Distribution Institute-Terminals).

Depuis le premier trimestre 2017, le site stocke du GTL (*Gas to liquid*), un carburant de synthèse produit à partir du gaz naturel, moins polluant que le diesel, et testé actuellement par les bus de transport de l'agglomération strasbourgeoise.

### Reichstett

Constitué d'une partie du site de l'ex-raffinerie de Reichstett, le terminal profite d'une desserte autoroutière idéale, permettant notamment de relier rapidement le nord et l'ouest de l'Alsace.

Accessible par barge depuis la zone ARA et par pipeline, via le réseau de transport de l'ODC, au départ de la zone atlantique, de la Méditerranée ou encore, depuis 2014, de Dunkerque, le site de Reichstett a renforcé la position stratégique des sites du groupe Rubis dans la région. Grâce au pipeline privé qui le relie aux dépôts du Port aux Pétroles, le site de Reichstett apporte à la clientèle existante et aux prospects de nouvelles capacités de stockage et de chargement, essentielles aux besoins de développement de la zone. Le site dispose d'installations de *blending* permettant de répondre à des besoins de plus en plus spécifiques chez les producteurs et de leur apporter une solution logistique au plus près de leurs clients distributeurs.

## DUNKERQUE

### 475 000 m<sup>3</sup>

Situé au Port Est, le site de Dunkerque se compose de 2 dépôts reliés entre eux par un pipeline privé :

- le dépôt Unican est dédié aux produits pétroliers et dispose d'une gare routière pour le chargement des combustibles de chauffage et des carburants ;
- le dépôt Môle 5 est organisé pour servir une clientèle très variée incluant le secteur pétrolier, l'industrie agroalimentaire et l'industrie chimique. Disposant de 2 quais, offrant de multiples positions pour les navires et les barges, le dépôt Môle 5 permet d'accueillir des navires jusqu'à 12,40 m de tirant d'eau.

Le parc de stockage inclut 125 bacs de 260 à 23 000 m<sup>3</sup>, permettant de stocker, grâce à des *process* de stockage ségrégués, une grande variété de produits allant des huiles alimentaires aux essences aviation en passant par les biocarburants et de multiples produits pétroliers de différents grades.

Formé aux bonnes pratiques du stockage des denrées alimentaires, le personnel applique les principes de la démarche HACCP (*Hazard Analysis Critical Control Point*) et sait répondre aux besoins spécifiques de ce secteur tels que la garantie de l'origine du produit tout au long de la chaîne logistique.

En 2014, le terminal de Dunkerque a franchi un nouveau pas en se connectant au réseau de pipelines de l'ODC, offrant ainsi à la clientèle pétrolière une voie d'accès supplémentaire vers les dépôts de Valenciennes (59), Vatry (51), Saint-Baussant (54), Strasbourg (67) et Reichstett (67) et assurant par là même son développement futur. Cet ouvrage, long de 6 km, dont le tracé traverse plusieurs sites industriels, a été réalisé en partie en forage dirigé et a nécessité de multiples études et autorisations.

Depuis janvier 2016, le site s'est également doté d'un nouveau poste de déchargement pour les navires de distillats au Freycinet 12, augmentant d'un mètre le tirant d'eau offert aux navires en escale. Avec 13,30 m de tirant d'eau, le site peut désormais recevoir des navires de 100 000 tonnes de port en lourd, voire au-delà. Le quai mis à disposition permet une cadence de déchargement de 2 000 m<sup>3</sup>/h.

Le site est également embranché fer et dispose d'une installation de réception et chargement de wagons et trains complets.

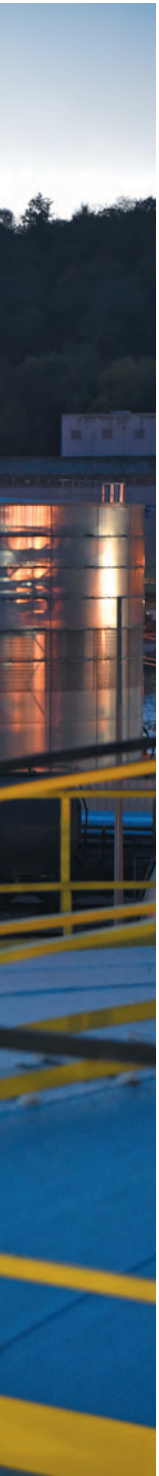
## BREST

### 131 000 m<sup>3</sup>

Situé sur le port de Brest, réparti sur 2 sites reliés entre eux par un pipeline privé, le terminal de Stockbrest dispose de 2 jetées pouvant accueillir des navires jusqu'à 11,50 m de tirant d'eau.

Le site alimente la région en carburants routiers, non routiers et marins et en combustibles de chauffage.

Dernier port de la côte atlantique avant l'entrée dans la zone SECA (*Sulphur Emission Control Areas*), situé à moins de 10 km de l'aéroport de Brest-Guipavas et au cœur de la première région de France pour la pêche, le terminal, qui dessert aujourd'hui une grande partie de la Bretagne, offre de bonnes opportunités de développement.



## LYON SAINT-PRIEST

### 94 000 m<sup>3</sup>

Situé en bordure de l'agglomération lyonnaise, à proximité des grands axes autoroutiers de la région, le dépôt de Saint-Priest est connecté au pipeline SPMR le reliant aux raffineries et dépôts pétroliers du sud de la France (Fos-sur-Mer et Étang de Berre) et à la raffinerie de Feyzin.

L'accès routier immédiat du site à la Rocade Est ou au Boulevard Urbain Sud permet d'atteindre rapidement le nord ou le sud de Lyon ou les villes de Grenoble et Chambéry. Le site permet ainsi de desservir une zone de chalandise très étendue en évitant de surcharger le trafic routier.

Le dépôt s'est équipé d'une aire d'attente pour les camions et d'un outil de gestion des enlèvements sur rendez-vous, afin d'optimiser le temps de passage sur le dépôt et d'améliorer la sécurité des riverains.

## VILLETTE-DE-VIENNE

### 64 200 m<sup>3</sup>

Accessible par la route du Maupas depuis Villette-de-Vienne et la route départementale D36, ou depuis Vienne par la route départementale D75, le site se situe sur le tronçon du pipeline SPMR reliant Fos au site de Saint-Priest et peut à ce titre offrir une solution de stockage tampon en période de contingentement.

Acquis par Rubis Terminal début 2016, le site est entré en service à l'été 2016 et s'est doté de moyens de chargement en distillats depuis l'été 2017.

## VILLAGE-NEUF

### 62 000 m<sup>3</sup>

Proche de la ville de Mulhouse, au nord de la ville de Bâle, le dépôt de Village-Neuf est situé sur le Rhin, au croisement des frontières suisse, allemande et française. Ses connexions multiples lui permettent de rayonner sur ces 3 marchés.

Le dépôt dispose de 2 jetées, d'un embranchement fer et d'une gare routière et stocke des produits pétroliers répondant aux spécifications françaises, suisses et allemandes.

## SALAISE-SUR-SANNE

### 19 500 m<sup>3</sup>

Situé à 60 km au sud de Lyon, le dépôt de Salaise-sur-Sanne est connecté par pipeline à la plateforme pétrochimique du Roussillon. Positionné en bordure du Rhône, à une courte distance de l'autoroute A7, qui relie Lyon à Marseille et Fos-sur-Mer, le site est accessible par barge et par fer et permet de couvrir les marchés français, suisse et italien. Le dépôt est certifié CDI-T et est apprécié pour les possibilités qu'il offre en logistique multimodale lorsqu'une rupture de charge est nécessaire pour passer du ferroviaire au fluvial ou vice versa.

En 2017, le site s'est doté de capacités de chargement et de déchargement supplémentaires et d'une station de déminéralisation permettant de réaliser des prestations de dilution de produits chimiques pour des applications industrielles très spécifiques.

Le site a également obtenu l'autorisation de stocker des déchets, offrant ainsi un outil logistique facilement accessible aux unités locales d'incinération et de valorisation des déchets.

## BASTIA/AJACCIO

### 37 000 m<sup>3</sup>

Situés au nord et au sud-ouest de la Corse, sur la Méditerranée, les dépôts de Bastia et d'Ajaccio constituent les plateformes de distribution de produits pétroliers dans la région pour les carburants routiers, la pêche, les aéroports et le chauffage.

## AUTRES ACTIVITÉS

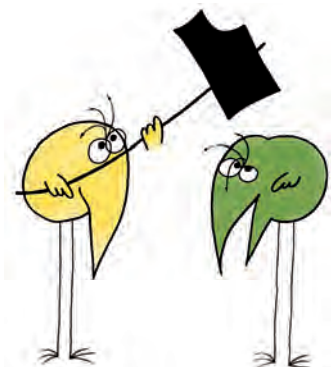
### Négoce

Rubis Terminal est également présent dans la vente de produits pétroliers à travers sa filiale CPA. Cette activité, marginale mais complémentaire, a généré un chiffre d'affaires en 2017 de 155 millions d'euros pour des volumes annuels d'environ 220 000 m<sup>3</sup>.

Rubis Terminal a renforcé l'assise de cette activité, en prenant fin 2017 une participation de 50 % dans la société Zeller & Cie, qui distribue dans l'est de la France 200 000 m<sup>3</sup> de produits pétroliers.

### Gestion de sites tiers

Depuis 2016, Rubis Terminal opère près de Bordeaux le site d'EPG (Entrepôt Pétrolier de Gironde) dans le cadre d'un mandat de gestion.



A FORCE DE TAPER SUR RIEN,  
IL FINIT TOUJOURS PAR EN SORTIR QUELQUE CHOSE,  
ET RÉCIPROQUEMENT.



## LA TRANSFORMATION NUMÉRIQUE CHEZ RUBIS TERMINAL



Cette évolution s'est entamée sans dire son nom depuis quelques années en réponse à plusieurs sollicitations :

- tout d'abord une demande permanente de rendre toujours plus improbable un accident industriel sur un site Seveso. Le niveau imposé ne permet plus depuis longtemps une conduite manuelle des installations, mais aujourd'hui, la gestion même de la conduite nécessite une assistance numérique ;
- ensuite, l'apparition de mélanges carburants avec des produits d'origine non pétrolière a imposé une précision dans la répétabilité des dosages que seuls des systèmes de contrôle électroniques peuvent assurer ;
- enfin, la recherche de compétitivité implique une amélioration permanente de la précision du comptage produit, activité au cœur du métier de stockiste, cette évolution conduisant à robotiser la quantité très importante de mesures à réaliser.

C'est ainsi que plusieurs processus de fonctionnement de l'organisation se sont trouvés affectés, soit directement, par exemple par la mise en place d'automate de contrôle

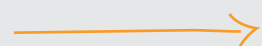
procédé, soit indirectement, avec le déploiement d'outils de gestion informatisés pour la communication et le partage de données. Les activités de Rubis Terminal concernées par ce

changement, soit déjà en place, soit en cours ou bien toujours à l'état de projet, sont présentées dans la table ci-dessous :

Outil industriel	Assistance informatique aux tâches opérationnelles	Management et RH, Administration	Outils de communication, blogs, réseaux sociaux internes, ticketing, sites web
Robotisation des arrêts d'urgence et des systèmes de protection incendie	Opérations	Formation, entraînement	Maintenance
Robotisation des comptages	Maintenance	Développement personnel	Gestion de modification
Robotisation des opérations	Gestion des modifications	Paye et présence personnel	Gestion documentaire
	Conception construction	Achats et comptabilité	Gestion des incidents
		Données facturation, déclarations réglementaires et interface opérationnelle client	Gestion des améliorations
			Sites web publics et internes



Poste de contrôle.



À partir d'un audit général des systèmes informatiques de tous les sites en 2014, le plan de transformation déjà en place a été amélioré. Notamment, les critères suivants à respecter ont été identifiés : maîtrise, stabilité, pérennité, amélioration concurrentielle et sûreté.

**Maîtrise** : chaque projet numérique est aujourd'hui conduit par un chef de projet. Un administrateur est nommé lors du déploiement. Des renforts externes sont mobilisés pendant la phase construction pour décharger les équipes opérationnelles. De nouveaux outils de formation et d'entraînement sont mis en place pour renforcer l'accompagnement. Ainsi sur la mise en place 2017-2018 d'éléments complémentaires de GMAO (Gestion de la Maintenance Assistée par Ordinateur), un chef de projet et une équipe externes ont été mobilisés pour la construction, et un ingénieur a été recruté pour déployer, former et assurer l'administration. Des conditions d'achats spécifiques à ces prestations numériques ont été créées. Pour les outils de gestion numériques, les solutions micro retenues, avec des outils métiers, permettent à la fois aux petites structures que sont les dépôts, une appropriation des outils et donnent aussi l'opportunité d'augmenter la technicité des personnels lors de la phase de construction.

**Stabilité** : la solution « tout en un » a été écartée, il a été préféré plusieurs systèmes métiers, interconnectés, permettant de ne pas créer de risque notable lors des déploiements et de lisser la charge de « construction » sur plusieurs années. Pour compenser l'effort sur la durée de ce choix, un effort de meilleure formation des managers à la supervision du personnel a été engagé afin d'assurer une transition plus douce des pratiques.



Intervention avec console portable sur un calculateur de dosage et quantité de chargement camion-citerne.

**Pérennité** : pour l'assurer, la gestion de ces changements est conduite par le management en suivant une méthode permettant l'adhésion. Un exemple représentatif est la mesure de niveau des produits dans les réservoirs. Cette mesure, emblématique de l'activité des dépôts de carburants a toujours été réalisée manuellement en utilisant un décimètre ruban métallique. Pourtant, une mesure automatique électronique conforme existe, notamment par radar. Elle est plus précise, avec lecture immédiate en salle. Sur les nouveaux dépôts créés, cette mesure automatique a été implantée immédiatement alors que sur les dépôts existants, il a fallu ralentir sa mise en place pour faire adhérer les équipes et présenter des solutions bien plus abouties que sur les nouveaux dépôts. Les standards internationaux sont préférés pour encadrer les évolutions des pratiques. De nouveaux outils de formation (tutoriel, etc.), d'évaluation (quizz et sondages en ligne) et d'entraînement sont utilisés pour accompagner les personnes concernées. Les rares systèmes métiers spécifiques à développer retenus sont testés sur un site avant d'être déployés sur l'ensemble. Par exemple, la gestion numérique de la file d'attente au chargement des camions-citernes testée

sur un site est maintenant déployée sur plusieurs sites. Quand des solutions numériques existent, elles sont choisies pour leur robustesse et pour la pérennité des sociétés qui les proposent.

**Amélioration concurrentielle** : pour certains outils essentiels aux performances attendues, tant commerciales que pour des développements, un choix de solutions novatrices a été fait pour établir un avantage.

**Sûreté** : l'activité et les outils de Rubis Terminal présentent un risque par leur caractère Seveso comme un risque par leur fonction vitale pour la distribution des carburants et fiouls. Plusieurs audits sûreté de l'architecture numérique ont été réalisés, suivis d'améliorations matérielles. Notamment, un mode dégradé manuel permet toujours d'assurer les fonctions vitales.

Aujourd'hui, la transformation numérique est toujours en cours mais les méthodes de mise en œuvre après ajustement se stabilisent. Une adhésion réelle des équipes au dernier projet EAM (*Entreprise Asset Management*) en cours de déploiement a ainsi été constatée.





## DÉVELOPPEMENT INTERNATIONAL

### ROTTERDAM

#### Pays-Bas – 197 000 m<sup>3</sup>

Situé à Botlek, au cœur du port de Rotterdam, premier port d'Europe avec un trafic de plus de 400 millions de tonnes par an, le dépôt de Rubis Terminal offrira, à terme, une capacité de 350 000 m<sup>3</sup> avec des accès ferroviaires et maritimes importants (3 jetées pour les navires de haute mer et 2 jetées pour les barges). Rapportés aux capacités, ces accès sont bien supérieurs à ceux des autres opérateurs.

Dans un contexte où la rapidité des opérations maritimes et la réduction des temps d'escale sont des enjeux essentiels de la logistique, ce terminal dispose d'un avantage compétitif indéniable.

Par ailleurs, la ségrégation des bacs de stockage, inox ou acier, dans des cuvettes contenant un faible nombre de bacs, permet de stocker des produits très différents sans problème d'incompatibilité.

Le dépôt dispose aujourd'hui d'une capacité de 197 000 m<sup>3</sup> qui lui permet de stocker à la fois des produits pétroliers, des commodités chimiques et des spécialités.

Ce terminal a trouvé sa place sur le marché de la zone ARA, en offrant une excellente accessibilité et disponibilité sur ses appointements, ainsi qu'une expertise déjà reconnue pour les produits sensibles.

La construction de nouvelles capacités se poursuit sur le terrain voisin pour lequel Rubis a obtenu une concession. Une première tranche de 35 000 m<sup>3</sup> a été mise en service en 2016. La construction d'une seconde phase, d'une capacité de 27 000 m<sup>3</sup>, démarrera en 2018.

### ANVERS

#### Belgique – 187 000 m<sup>3</sup>

Rubis et le groupe japonais Mitsui se sont associés à parts égales en 2007 pour construire un terminal de produits chimiques liquides et gazeux dans le port d'Anvers, le deuxième centre mondial de transit de produits pétrochimiques.

La construction de ce dépôt a démarré en 2008, sur une concession de 8 hectares, et le site a été mis en service en 2010. Avec la construction de 39 000 m<sup>3</sup> supplémentaires mis en exploitation en 2013, la capacité du terminal a été portée à 110 000 m<sup>3</sup> dont 14 000 m<sup>3</sup> de gaz.

Ce site dispose aujourd'hui d'une clientèle diversifiée qui comprend les principaux acteurs de l'industrie chimique.

Depuis janvier 2016, des capacités de transbord multimodales pour le gaz renforcent la gamme de services et l'efficacité logistique du terminal.

Une nouvelle concession de 13 hectares a été accordée à Rubis, ce qui permettra, à terme, de porter la capacité à 400 000 m<sup>3</sup> et d'augmenter le stockage de gaz.

22 nouveaux bacs, d'une capacité globale de 75 500 m<sup>3</sup> ont été mis en service en 2016 et 2017.

Le lancement de la tranche suivante, d'une capacité de 33 000 m<sup>3</sup> est prévu en 2018.

Deux nouvelles positions maritimes et fluviales ont été mises en service en 2016 pour maintenir la fluidité des opérations.

### DÖRTYOL

#### Turquie – 650 000 m<sup>3</sup>

Rubis, présent en Turquie depuis 2012, dans le cadre d'un partenariat 50/50 avec les actionnaires historiques du terminal Delta Petrol a finalisé début 2017 le rachat des parts de ses partenaires et détient désormais 100 % du capital de l'entreprise, renommée aujourd'hui Rubis Terminal Petrol.

Situé dans le golfe d'Iskenderun, au sud-est de la façade méditerranéenne de la Turquie, Dört Yol est positionné au débouché des pipelines BTC, acheminant le pétrole brut de la mer Caspienne, et KC, acheminant le pétrole brut de Kirkouk (Irak). Bénéficiant d'une localisation stratégique et d'avantages maritimes réels, cette zone de Méditerranée orientale promet de devenir le principal carrefour logistique régional de produits pétroliers : flux inter-Méditerranée, exportations vers l'Afrique et l'Asie, proximité du canal de Suez et de la mer Noire.

Ce terminal de stockage de produits finis a aujourd'hui une capacité de 650 000 m<sup>3</sup>, commercialisée auprès d'une clientèle d'opérateurs pétroliers internationaux.

Le projet de Rubis a consisté à construire une jetée de 2,3 km et à augmenter les capacités de stockage, pour les porter à terme à 1 million de m<sup>3</sup>. Cet avantage compétitif essentiel permet de répondre à une demande logistique régionale croissante et de positionner le dépôt parmi les plus actifs de la zone en élargissant sa gamme de clientèle et en diversifiant les catégories de produits stockés (pétrole brut et soutages).

La jetée est opérationnelle depuis août 2015 et permet au terminal d'accueillir des navires de gabarit Suezmax.

La construction d'une capacité additionnelle de 60 000 m<sup>3</sup> est en cours.

## 2.2

# RUBIS ÉNERGIE :

## DISTRIBUTION DE PRODUITS PÉTROLIERS

Rubis Énergie est spécialisée dans la distribution de produits pétroliers. Son positionnement englobe le contrôle de toute la chaîne de distribution, depuis l'approvisionnement jusqu'à l'utilisateur final. Sélective dans sa politique d'investissements, Rubis Énergie privilégie son développement sur des marchés de niches : niche géographique (zones structurellement importatrices de produits pétroliers) ou niche produit (bitumes, GPL). La branche Rubis Énergie comprend l'activité de distribution de tous les produits pétroliers, GPL, bitumes sur 3 zones géographiques : Europe, Caraïbes et Afrique. Suite à l'acquisition d'Eres, une troisième branche, Rubis Support et Services, a été créée regroupant l'ensemble SARA, négoce-approvisionnement, *shipping*, bien que, juridiquement, ces activités restent filiales de Rubis Énergie. Cette présentation permet de clarifier la séparation entre le métier de distributeur final de produits pétroliers d'une part, et les activités de *shipping*, raffinage, *trading*-approvisionnement d'autre part, qui viennent en support de l'activité distribution avec un *business model* bien distinct.

### Direction Générale

**Christian Cochet**, Directeur Général

**Jean-Pierre Hardy**, Directeur Général Adjoint

**Gilles Kauffeisen**, Directeur Financier

### Direction opérationnelle

**Frédéric Dubost**, Directeur Technique Fuels et HSE

**Franck Loizel**, Directeur Technique GPL

**Joël Chevassus**, Directeur Contrôle de Gestion

**Hervé Chrétien**, Directeur Ressources et Risques

*Nicolas de Breyné (îles anglo-normandes)*

*Alain Carreau (Jamaïque)*

*Olivier Chaperon (Maroc)*

*Florian Cousineau (la Réunion)*

*Gordon Craig (Bahamas / îles Turques-et-Caïques)*

*Vincent Fleury (Vitogaz Madagascar et Comores)*

*Pierre Gallucci (Antilles et Guyane françaises)*

*Olivier Gasbarian (Djibouti)*

*Arnaud Havard (Portugal)*

*Jean-Jacques Jung (Nigéria)*

*Manuel Ledesma (Espagne)*

*Benoît de Leusse (Middle East Supply)*

*Luc Maïche (Haïti)*

*Olivier Nechad (Pôle Bitumes)*

*Mauricio Nicholls (Eastern / Western Caribbean)*

*Philippe Nicolet (Galana - Madagascar)*

*Gérard Paoli (Sénégal)*

*Vincent Perfettini (Corse)*

*Graham Redford (Bermudes)*

*Frédéric Royer (Afrique australe)*

*Walter Sanchez (Îles Caïmans)*

*Philippe Sultan (France)*

*Stefan Theiler (Suisse)*



En maîtrisant une chaîne logistique complète (approvisionnement massif, transport maritime, stockage d'importation, stockage intermédiaire, livraison par camion au client final), Rubis Énergie rend accessible et de façon pérenne pour ses clients les produits (gaz, carburants, bitumes) dont ils ont besoin.

Le Groupe est organisé de façon « décentralisée » : chaque centre de profit correspond à une position locale, ce qui permet aux responsables locaux d'avoir une connaissance approfondie de leur zone géographique et de conduire une politique d'investissements adaptée. Ce mode d'organisation se traduit par des gains de parts de marché enregistrés régulièrement.

### ATOUTS STRATÉGIQUES

- Gestion intégrée des approvisionnements.
- Infrastructures logistiques stratégiquement situées.
- Adaptation à la diversité des produits et demandes spécifiques selon les zones géographiques.
- Concentration sur des marchés de niches.

### FAITS MARQUANTS 2017

- Forte progression du niveau d'activité.
- Acquisition de Dinasa et de sa filiale Sodigas, premier distributeur de produits pétroliers à Haïti. Avec 600 000 m<sup>3</sup> distribués, Dinasa représente le premier réseau de stations-service du pays (134 stations à la marque National), avec une position de leader en aviation, GPL, fioul commercial et lubrifiants. La société dispose d'un outil logistique d'importation stratégique et autonome (stockage, accès maritimes).

- Acquisition des sociétés du groupe Galana, premier distributeur de produits pétroliers à Madagascar. Avec 260 000 m<sup>3</sup> distribués, Galana est actif sur les principaux secteurs du marché : réseau (71 stations), commercial (secteur minier et électricité), GPL et lubrifiants. La société dispose d'un outil logistique d'importation stratégique et autonome avec l'unique stockage de l'île de Tamatave, grâce à son accès maritime.
- Acquisition au Portugal des actifs de distribution GPL de Repsol (15 000 tonnes) dans les îles de Madère et des Açores ainsi que les réseaux de distribution canalisés continentaux.

- Achat à la société EG Retail (France) SAS (anciennement EFR France) de son activité de distribution de carburants en Corse (17 distributeurs agréés sous enseigne BP) ainsi que les actifs logistiques associés dans les dépôts pétroliers DPLC d'Ajaccio et de Bastia.

### CALENDRIER 2018

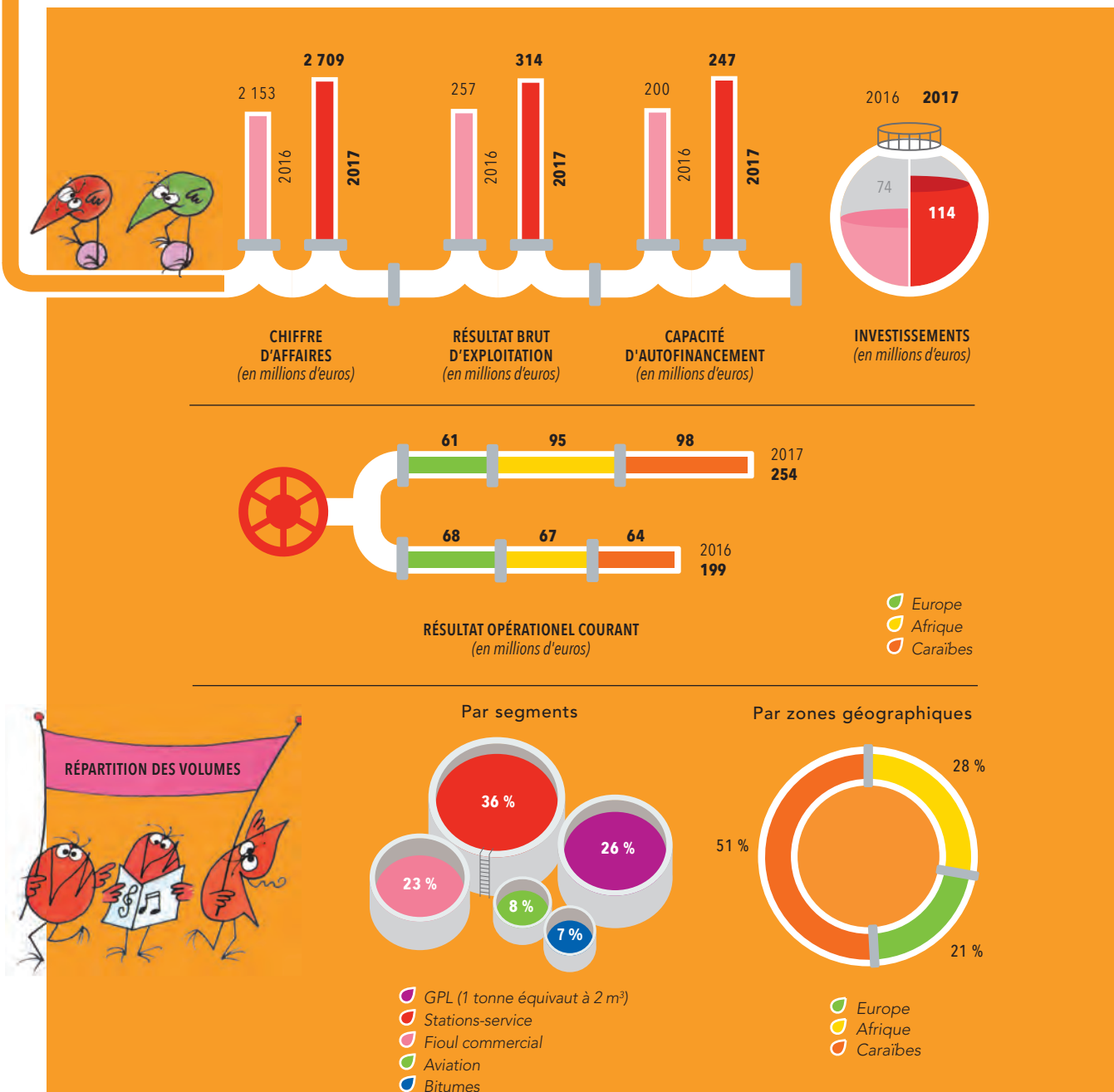
Bitumes : Rubis, pour accélérer son développement en Inde et en Afrique, sécurise son approvisionnement en bitume par la reprise de FCG, une société privée, opérateur actif dans la production, le stockage et l'exportation de bitume à

partir d'installations basées en Iran (Bandar Abbas - détroit d'Ormuz).

Sur le dernier exercice, la société a exporté 200 000 tonnes de bitume principalement vers l'Afrique de l'Est et l'Inde, régions où Rubis entend se développer.

Cette opération s'inscrit dans la stratégie de Rubis de sécuriser une ressource-produit compétitive et de qualité, tout en élargissant son offre bitume aux segments fûts, containers et petit vrac, en vue de se positionner sur de nouveaux marchés.

Dans cet objectif, Rubis entend consacrer près de 100 millions d'euros d'investissement au cours des 2 prochains exercices.



Note : l'affectation des activités entre les secteurs Rubis Énergie et Rubis Support et Services a été modifiée sur l'exercice 2016. Les données ci-dessus tiennent compte de cet ajustement.



## L'ÉNERGIE : UN BESOIN DE BASE

À l'origine spécialisé dans la distribution de GPL (butane et propane), le Groupe a considérablement élargi sa distribution, au gré des acquisitions, à l'ensemble des produits pétroliers : stations-service, fioul commercial, aviation, marine, lubrifiants, bitumes, sur 3 zones géographiques : Caraïbes, Europe et Afrique.

Le GPL représente désormais environ 30 % des produits commercialisés.

En vrac, en bouteilles (conditionné) ou sous forme de carburant automobile (GPL-carburant), le GPL reste une énergie disponible, stable et facilement transportable, dont les vertus environnementales sont démontrées : brûlant intégralement, sans poussière, avec de faibles émissions de particules et de NO<sub>x</sub> (oxydes d'azote), sans soufre ni benzène.

Ces caractéristiques environnementales en ont fait une énergie promue par les pouvoirs publics dans de nombreux pays.

Dans les Caraïbes (Antilles et Guyane françaises, arc des Caraïbes, Jamaïque, Haïti), les Bermudes, les îles anglo-normandes, en Corse,

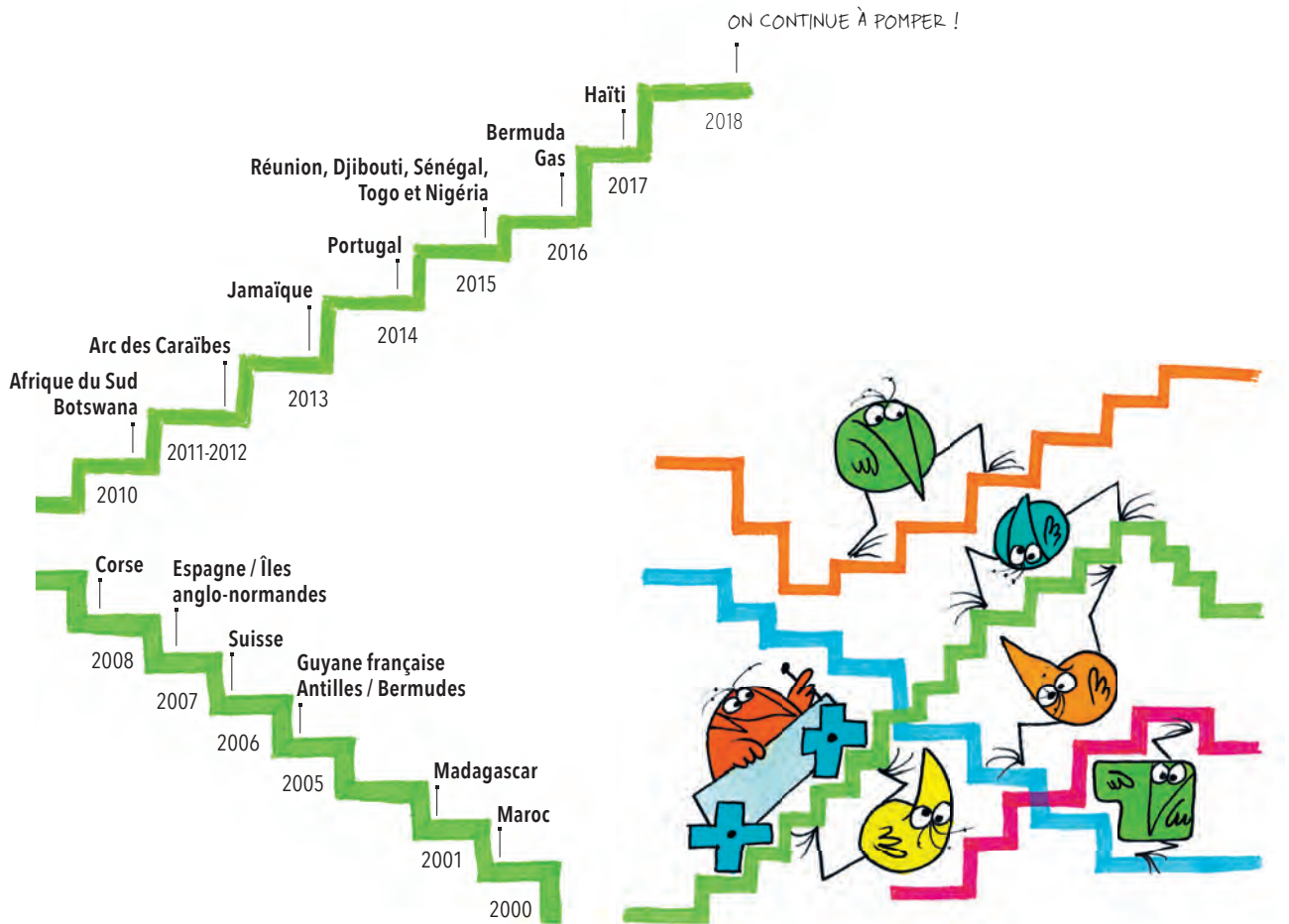
à la Réunion, Madagascar et Djibouti, le Groupe exploite désormais en carburants un réseau de plus de 600 stations-service, majoritairement aux couleurs RUBiS ou ViTO, les stations à Madagascar restant sous la marque Galana et les stations à Haïti sous la marque National.

Le Groupe commercialise également des fiouls et des carburants aviation.

Depuis 2015, le Groupe s'est diversifié dans l'activité bitumes, avec l'acquisition complète en 2016 du groupe Eres, l'un des principaux intervenants indépendants en approvisionnement, transport, logistique et distribution de bitumes en Afrique de l'Ouest avec des dépôts d'importation au Nigéria, Sénégal et Togo.

L'ensemble des carburants et fiouls représente 67 % du total des volumes distribués, et les bitumes, 7 %.

Pour l'ensemble de ses métiers, le Groupe est propriétaire des infrastructures nécessaires à chaque activité (terminaux d'importation, unités de stockage, centres emplisseurs, etc.).



AVEC UN ESCALIER PRÉVU POUR LA MONTÉE ON RÉUSSIT SOUVENT À MONTER PLUS BAS QU'ON NE SERAIT DESCENDU AVEC UN ESCALIER PRÉVU POUR LA DESCENTE.

## ZONE EUROPE

### FRANCE

En 2017, l'activité France métropolitaine a réalisé près de 110 000 tonnes de distribution de GPL, représentant une part de marché d'environ 6 %.

Si Vitogaz France, présent depuis 1939, demeure avant tout un propanier s'adressant historiquement à une clientèle résidentielle (27 %) et avicole (25 %), il a néanmoins réussi à construire et consolider une forte position de marché en GPL-carburant sous la marque GAZ'L (20 %) à travers un réseau de 350 stations-service installées en grandes et moyennes surfaces (GMS) et dans le réseau BP.

Depuis début 2010, Vitogaz France est actionnaire unique de Frangaz, société commercialisant des bouteilles de GPL auprès de la grande distribution (1 600 points de vente). Dans le réseau Intermarché, Frangaz distribue des bouteilles de GPL sous la marque Énergaz et pour le réseau Casino, sous la marque distributeur.

Vitogaz France s'appuie sur un dispositif logistique puissant : son partenariat, à hauteur de 21 %, dans le GIE Norgal (situé au Havre), lui donne accès au plus gros centre de réception de GPL en façade maritime, à des centres emplisseurs et à un réseau de relais-vmc, répartis sur le territoire pour l'approvisionnement secondaire.

Côté carburants, l'activité de ViTO Corse en 2017 a contribué à hauteur de 115 000 m<sup>3</sup> de distribution de produits pétroliers, à travers un réseau de



47 stations-service. Avec le rachat d'un réseau de 17 distributeurs agréés opérant actuellement sous enseigne BP, ViTO Corse va devenir le n° 1 en Corse avec un réseau de 64 stations.

### ESPAGNE

40 000 tonnes de GPL distribuées, exclusivement vrac et régional, concentrées sur le nord de la péninsule.

Développement de contrats GNL.

### PORTUGAL

Avec la reprise en 2014 de l'activité GPL de BP au Portugal, Rubis Energia Portugal constitue la première filiale GPL du Groupe, avec 135 000 tonnes de GPL commercialisées en 2017. Ce volume va se développer avec le rachat des actifs de distribution Repsol dans les réseaux de distribution canalisés continentaux et, après l'accord de l'Autorité de la Concurrence, dans les îles de Madère et des Açores.

### SUISSE

Opérateur n° 1 du marché avec 52 000 tonnes, tous produits confondus. La filiale bénéficie d'une position logistique forte.

### ÎLES ANGLO-NORMANDES

100 000 m<sup>3</sup> de produits pétroliers distribués au sein notamment d'un réseau de 32 stations-service.



## ZONE CARAÏBES

### ANTILLES/GUYANE

Depuis 2005, Rubis Antilles Guyane est n° 1 en distribution de GPL et n° 2 en réseau de stations-service. Le groupe Rubis dispose en amont d'un puissant dispositif d'approvisionnement, tant à travers sa participation de 71 % dans la SARA (Société Anonyme de la Raffinerie des Antilles), unique raffinerie de la région, qu'à travers ses terminaux en propre : 2 dépôts de bitumes (Guadeloupe et Martinique), ainsi que les terminaux de carburants à Marie-Galante et Saint-Barthélemy.

La Société gère le second réseau de distribution de carburants routiers aux Antilles et Guyane françaises, comprenant 85 stations-service, en y incluant les marinas. La Société commercialise également différents fiouls (marine et industrie), des carburants aviation, des bitumes et des lubrifiants.

En GPL, Rubis Antilles Guyane est le principal acteur régional, avec une part de marché de 62 % réalisée à travers un réseau de 1 700 dépositaires. En Guadeloupe, sa participation à 50 % dans l'unique terminal d'importation (Stocabu) et 100 % dans le centre emplisseur lui confère une position logistique stratégique.

Le Groupe est également présent dans l'activité de vente de carburants aviation suite au rachat à Shell puis Chevron de leurs participations dans les groupements aviation de ces 3 départements d'outre-mer.

#### En 2017

Rubis Antilles Guyane a commercialisé près de 330 000 m<sup>3</sup> de carburants, fiouls et carburants aviation, 18 000 tonnes de GPL et 4 000 tonnes de bitumes.

L'érosion des volumes est liée à une diminution des ventes de fioul lourd à EDF.



### BERMUDES

Depuis 2006, Rubis gère le premier réseau de distribution de carburants automobile aux Bermudes (12 stations-service). Fort d'un dispositif logistique autonome, composé de 2 stockages d'importation de carburants et d'un terminal d'importation de GPL, Rubis Energy Bermuda dispose d'une position de leader, tant pour son réseau de stations-service que pour l'approvisionnement en GPL, position renforcée par l'acquisition de Bermuda Gas en 2016.

#### En 2017

Rubis Energy Bermuda a commercialisé 43 000 m<sup>3</sup> de carburants et fiouls, ainsi que 4 000 tonnes de GPL.





## ARC DES CARAÏBES

Depuis 2011, Rubis gère le premier réseau de distribution de carburants automobile dans l'arc des Caraïbes, pour un ensemble de 170 stations-service, suite au rachat des activités de distribution de produits pétroliers des groupes Chevron et Blue Equity LLC réparties :

- à Antigua, la Barbade, la Dominique, Grenade, le Guyana, Sainte-Lucie, Saint-Vincent (Eastern Caribbean) ;
- aux Bahamas, îles Caïmans et îles Turques-et-Caïques (Western Caribbean) ;
- en Jamaïque.

Avec une base puissante d'actifs logistiques, Rubis Caribbean dispose d'une position de leader, tant pour son réseau

de stations-service que pour l'approvisionnement en carburants aviation ou GPL.

### En 2017

Rubis Caribbean a commercialisé 1 000 000 m<sup>3</sup> de carburants, fiouls et carburants aviation, ainsi que 27 000 tonnes de GPL.

## HAÏTI

Depuis mai 2017, Rubis gère Dinasa, premier réseau de stations-service du pays (134 stations sous la marque National) et bénéficie d'une présence sur tous les segments de l'offre de produits pétroliers, avec une position de leader en aviation, GPL, fioul commercial et lubrifiants.

Les volumes de vente de Dinasa représentent un accroissement de plus de 35 % de l'activité de Rubis Énergie dans la zone Caraïbes et ne manqueront pas de générer en perspective des leviers d'approvisionnement (densification du négoce dans la zone associée à des économies d'échelle en *shipping*).

### En 2017

De mai à décembre, Dinasa a commercialisé 390 000 m<sup>3</sup> de carburants, fiouls et carburants aviation, ainsi que 21 000 tonnes de GPL via sa filiale Sodigas.



## ZONE AFRIQUE

### MAROC

Rubis Énergie s'est implantée au Maroc en 2000, en partenariat avec les industriels du secteur de la céramique, en construisant à Jorf Lasfar, à 120 km au sud de Casablanca, le plus gros terminal d'importation de propane du continent (10 500 m<sup>3</sup>). Fort de cet outil logistique, Rubis a développé une stratégie de distribution finale en vrac uniquement, avec une position de leader. Le Groupe opère à travers sa filiale logistique Lasfargaz (détenue à 83 %) et sa filiale de distribution Vitogaz Maroc (détenue à 100 %).

#### **En 2017**

Vitogaz Maroc a distribué 42 000 tonnes de GPL dans un marché vrac destiné pour l'essentiel à une clientèle professionnelle diversifiée (céramique, hôtellerie, agriculture et résidentielle).

### DJIBOUTI

Djibouti est situé stratégiquement à l'entrée de la mer Rouge, sur la Corne de l'Afrique, et dispose d'un avantage naturel qui en fait le principal sinon l'unique accès maritime de l'Éthiopie, pays en forte croissance.

Rubis a repris fin 2015 les actifs et le fonds de commerce de Total à Djibouti. Ce nouveau développement permet à Rubis de prendre le contrôle du premier distributeur de produits pétroliers du pays, avec une présence sur l'ensemble des compartiments du secteur : stations-service, aviation, commercial, marine et lubrifiants.

#### **En 2017**

Rubis Énergie Djibouti a distribué 75 000 m<sup>3</sup> tous carburants confondus.



## AFRIQUE AUSTRALE

Rubis est présent en Afrique australe depuis 2011 sous la marque Easigas, après le rachat à Shell de ses filiales de distribution de GPL en Afrique du Sud, Botswana, Lesotho et Swaziland.

En 2012, Rubis a complété son dispositif dans cette zone en reprenant l'activité de distribution de GPL de Puma Energy au Botswana.

En 2016, Easigas et Reatile Gaz ont fusionné leur activité GPL en Afrique australe.

Reatile Gaz, actif dans le GPL en Afrique du Sud et exportant au Mozambique et au Zimbabwe, est détenu à 55 % par le groupe Reatile et à 45 % par Engen Petroleum Ltd. Le groupe Reatile opère dans différents secteurs de l'énergie en Afrique australe.

L'entité fusionnée, contrôlée à hauteur de 60 % par Rubis Énergie et 40 % par Reatile Gaz, couvre l'ensemble de l'Afrique australe et bénéficie des avantages liés à sa dimension : un accès renforcé et pérenne à la ressource GPL permettant de mieux servir sa clientèle grâce aux infrastructures combinées des 2 groupes.

Easigas se positionne en n° 2 du secteur avec une part de marché supérieure à 30 %, couvrant l'ensemble des segments du GPL : bouteilles et vrac, usages résidentiels, agricoles et industriels.

Easigas a une longue présence historique dans ces pays et bénéficie d'une forte notoriété et la demande en énergie, notamment dans le secteur des GPL, offre toujours des perspectives de croissance.

### En 2017

Les volumes 2017 ont approché les 170 000 tonnes de GPL.

## MADAGASCAR

Rubis a démarré son activité de distribution de GPL à Madagascar en 2001, en s'appuyant sur ses infrastructures logistiques propres : un terminal d'importation à Mahajanga (5 000 m<sup>3</sup>) et 2 centres emplisseurs.

Le marché du GPL est essentiellement en bouteilles. Le secteur de l'énergie domestique est encore dominé par l'utilisation du charbon de bois, mais de nombreuses actions en faveur d'une substitution par le GPL sont entreprises afin de lutter contre la déforestation de l'île.

Rubis joue un rôle clé avec 80 % de part de marché et se développe dans le vrac. Sa position logistique unique lui a surtout permis de développer une activité de fourniture de produits à l'ensemble des opérateurs de l'île.

Par ailleurs, Rubis a repris mi-2017 les sociétés du groupe Galana, premier distributeur de produits pétroliers du pays.

Galana est actif sur les principaux segments de marché : réseau (71 stations-service), commercial (notamment secteurs minier et production d'électricité), GPL et lubrifiants. En support de son activité de distribution, la société dispose d'un outil logistique d'importation stratégique et autonome, constitué de l'unique stockage d'importation de produits pétroliers de l'île à Tamatave (260 000 m<sup>3</sup>) avec un accès maritime dédié.

Galana réunit ainsi l'ensemble des critères stratégiques recherchés par Rubis en distribution : une position de leader (30 % de part de marché) alliée à une position logistique unique.

### En 2017

Vitogaz Madagascar a distribué 14 000 tonnes de GPL.

De juillet à décembre, Galana a distribué près de 180 000 m<sup>3</sup> tous produits confondus.

## LA RÉUNION

En 2015, Rubis a finalisé l'acquisition de 100 % des titres de la SRPP (Société Réunionnaise de Produits Pétroliers) auprès des groupes Shell et Total. La société opère les installations logistiques d'approvisionnement de l'île.

Premier opérateur local avec un réseau de 51 stations-service, la SRPP commercialise également des fiouls commerciaux, du GPL et des lubrifiants.



### En 2017

La SRPP a distribué 210 000 m<sup>3</sup> de carburants et 11 000 tonnes de GPL.

À travers sa présence à la Réunion et Madagascar depuis l'acquisition du groupe Galana, Rubis accroît fortement sa présence en distribution de carburants et fiouls dans l'océan Indien. La massification des volumes opérée dans cette zone en croissance devrait permettre de générer à terme des économies d'échelle (négoce et shipping).

## NIGÉRIA - SÉNÉGAL - TOGO

En 2015, Rubis a signé un protocole d'accord pour l'acquisition de 75 % du groupe Eres, un des principaux intervenants indépendants en approvisionnement-transport-logistique-distribution de bitumes en Afrique de l'Ouest.

En 2016, Rubis s'est porté acquéreur des 25 % complémentaires d'Eres.

Avec de fortes implantations logistiques (dépôts d'importation) au Sénégal, au Togo et au Nigéria, Eres est un opérateur leader, actif dans toute la région notamment auprès des contractants routiers internationaux, tant dans les pays cités précédemment que dans les zones environnantes.

Eres a réussi à construire un solide fonds de commerce régional grâce à sa technicité et à la qualité de sa logistique intégrée.

### En 2017

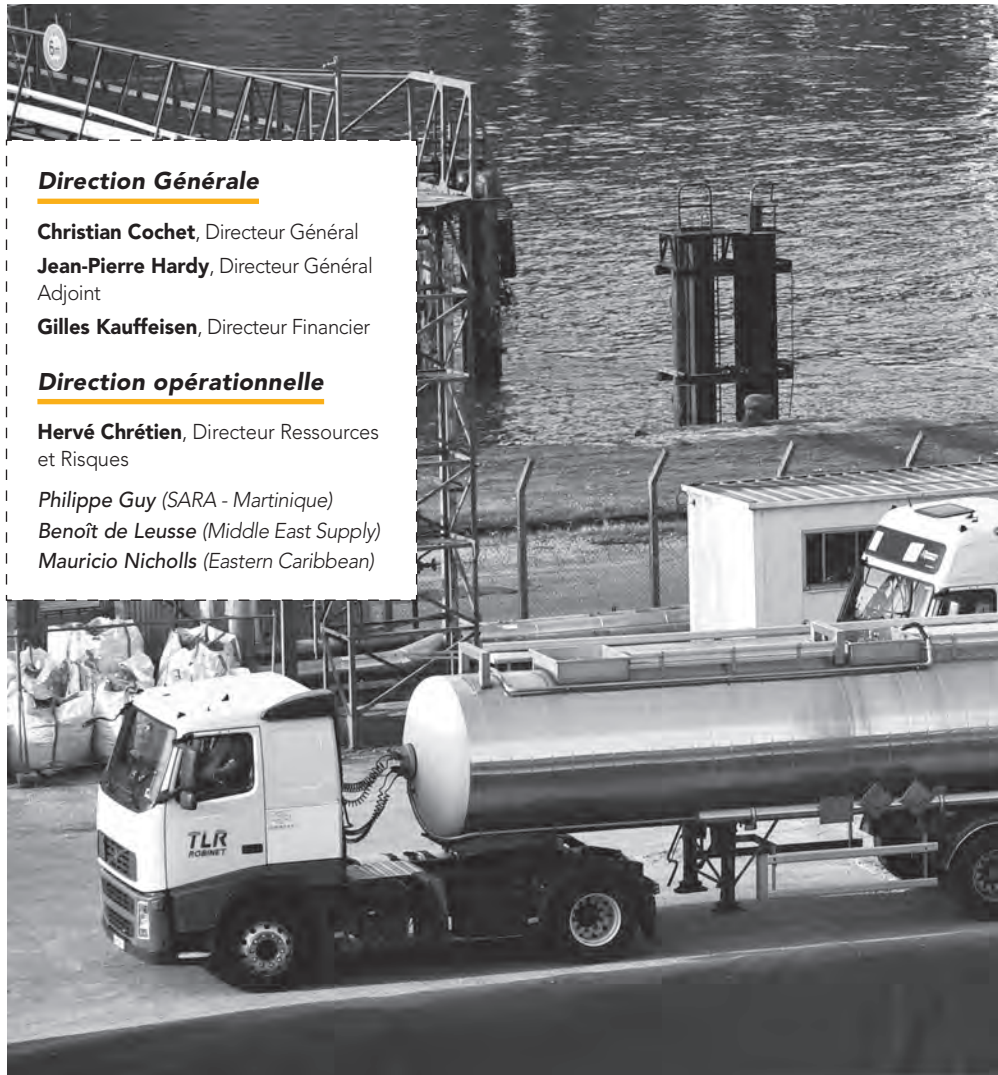
La Société a commercialisé près de 300 000 tonnes de bitumes et d'émulsions.

# 2.3 RUBIS SUPPORT ET SERVICES

La nature et la taille significative de l'acquisition du groupe Eres dans les bitumes ont conduit à la création d'une troisième branche d'activité - Rubis Support et Services - qui comprend l'ensemble des activités d'infrastructure, de transport, d'approvisionnement et de services qui viennent en support au développement des activités aval de distribution et de marketing.

Rubis Support et Services regroupe ainsi les activités de raffinage (SARA), les activités de négoce-approvisionnement et de transport maritime de produits pétroliers tant au niveau des carburants dans les Caraïbes qu'au niveau des bitumes.

Ces activités *midstream* sont sollicitées tant en support des activités de distribution finale (Rubis Énergie) que directement pour le compte de tiers.



### Direction Générale

**Christian Cochet**, Directeur Général  
**Jean-Pierre Hardy**, Directeur Général Adjoint  
**Gilles Kauffeisen**, Directeur Financier

### Direction opérationnelle

**Hervé Chrétien**, Directeur Ressources et Risques  
*Philippe Guy (SARA - Martinique)*  
*Benoît de Leusse (Middle East Supply)*  
*Mauricio Nicholls (Eastern Caribbean)*

### FAITS MARQUANTS 2017

SARA a participé au programme Écologie du gouvernement français et a apporté son aide en moyens humains et techniques lors du passage des ouragans Irma et Maria en septembre 2017.

### CALENDRIER 2018

- SARA : continuer à participer au programme Écologie promu par les pouvoirs publics notamment sur les sujets relatifs aux énergies nouvelles comme les piles à hydrogène au sein de la raffinerie.
- Eres : développer de nouveaux marchés bitumes en négoce-approvisionnement et optimiser la flotte de bateaux.
- Pour accélérer son développement en Inde et en Afrique, Rubis va sécuriser son approvisionnement en bitume suite à la reprise de FCG, une société privée, opérateur actif dans la production, le stockage et l'exportation de bitume

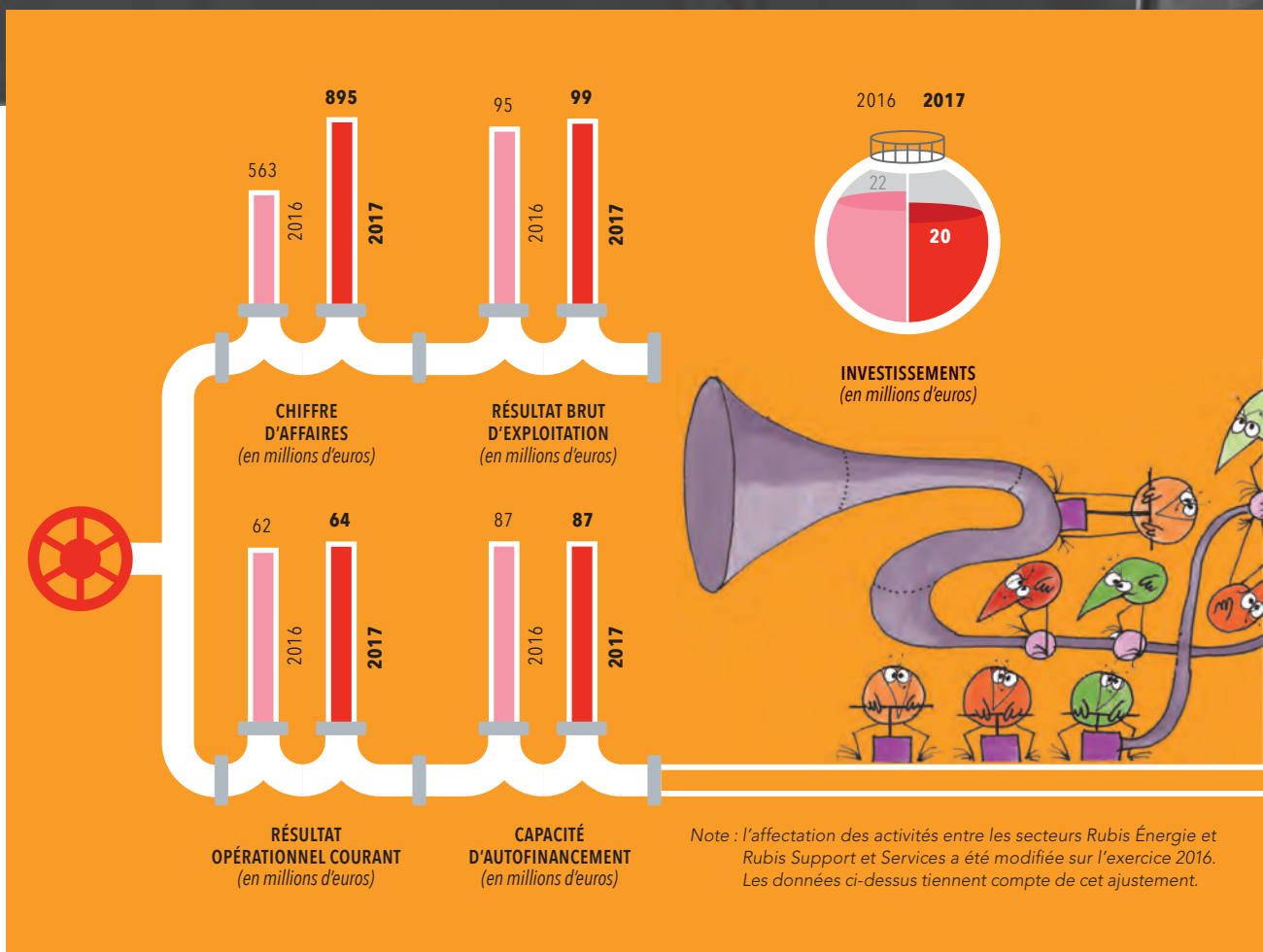
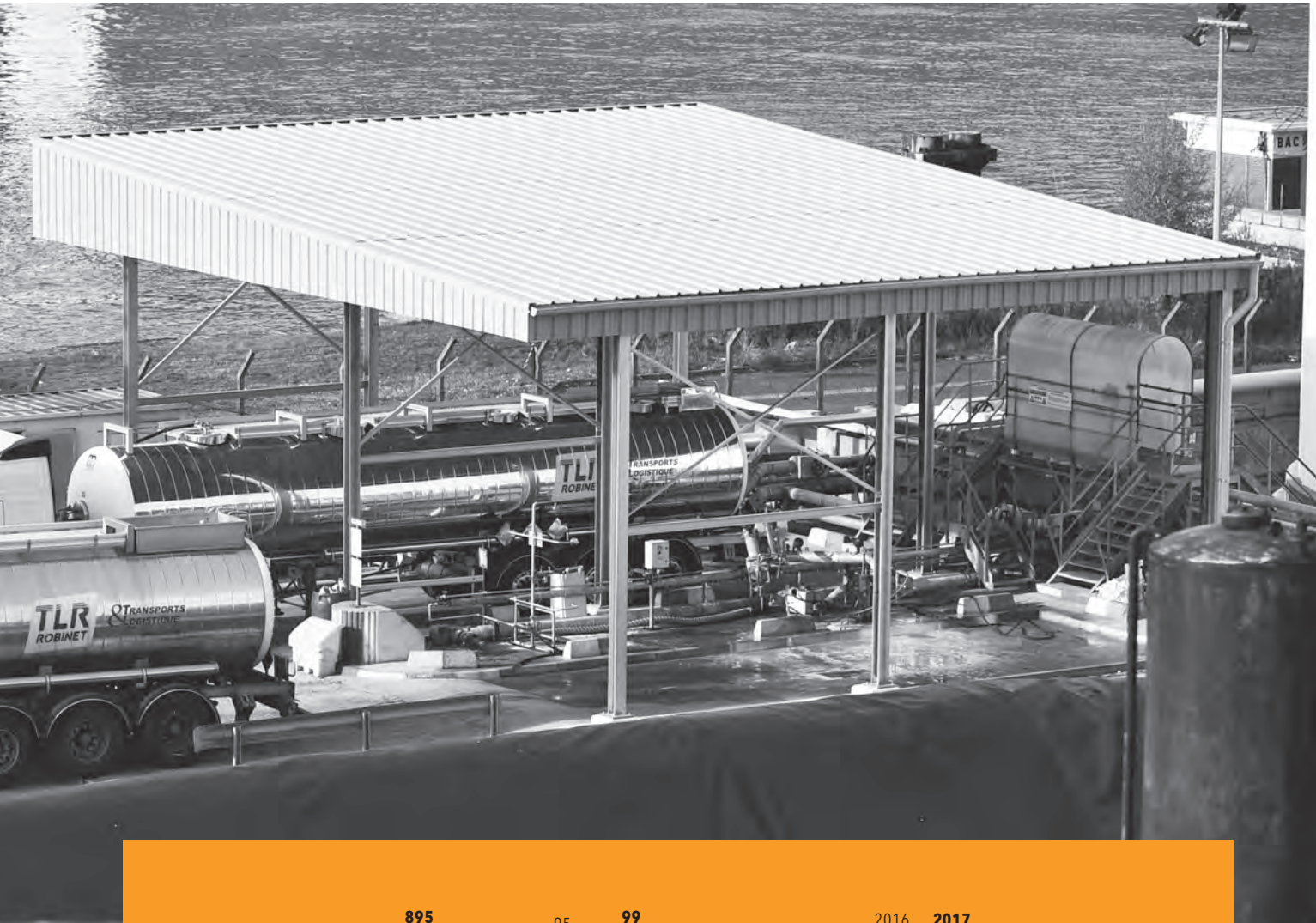
à partir d'installations basées en Iran (Bandar Abbas - détroit d'Ormuz).

Sur le dernier exercice, la société a exporté 200 000 tonnes de bitume principalement vers l'Afrique de l'Est et l'Inde, régions où Rubis entend se développer.

Cette opération s'inscrit dans la stratégie de Rubis de sécuriser une ressource-produit compétitive et de qualité, tout en élargissant son offre bitume aux segments fûts, containers et petit vrac, en vue de se positionner sur de nouveaux marchés.

Dans cet objectif, Rubis entend consacrer près de 100 millions d'euros d'investissement au cours des 2 prochains exercices.





La raffinerie des Antilles (SARA), détenue à 71 %, est implantée en Martinique et assure de façon exclusive l'approvisionnement en produits pétroliers de l'ensemble des 3 départements français Guyane, Guadeloupe et Martinique. En contrepartie de cette exclusivité, ses prix et sa rentabilité sont régulés par les pouvoirs publics à travers un décret.

La SARA a une capacité de distillation atmosphérique de 800 000 tonnes/an et produit une gamme complète de produits aux normes environnementales européennes : carburants, gazole, GPL et kérosène adaptés aux besoins locaux.

La Société emploie directement 300 personnes et autant de sous-traitants.

Les installations de la SARA sont réparties comme suit :

- raffinerie en Martinique à Fort-de-France ;
- dépôt en Guadeloupe à Jarry ;
- dépôts en Guyane à Dégrad des Cannes et Kourou.

Dans le cadre de l'activité produits pétroliers dans les Caraïbes, l'organisation opérationnelle de négoce-approvisionnement est basée historiquement à la Barbade et gère 10 bateaux en *time-charter* dont 2 propaneiers.

Par ailleurs, une trentaine d'affrètements de navires en spot ont été effectués tant pour l'approvisionnement de la raffinerie de Fort-de-France que pour les dépôts des filiales dans les Caraïbes.

En 2017, le négoce-approvisionnement a traité plus d'1,5 million de m<sup>3</sup>, en hausse de 15 % par rapport à 2016.

Dans le cadre de notre activité bitumes, Rubis dispose de sa propre flotte de bateaux composée de 4 bitumiers sillonnant les mers du monde pour une fourniture globale de 360 000 tonnes.

Suite à l'acquisition de Galana, le siège opérationnel du Groupe pour l'approvisionnement des affiliées de Rubis Énergie en Afrique et dans l'océan Indien sera désormais établi à Dubaï ; une présence dans le golfe Persique se révélant la plus appropriée pour assurer le négoce, tant de produits blancs, que de GPL et de bitume vers l'Asie et l'océan Indien, zones appelées à un fort développement pour Rubis.



### SARA : NOUVEAU FOUR 15 F1

Ce nouveau four, le 15 F1, installé en mars 2018, remplace un four construit à l'origine de la raffinerie SARA, donc après 45 ans de service.

Ce four monte le kérosène à très haute température (+ de 280 °C), pour permettre sa désulfuration (réduction de la teneur en soufre) dans un réacteur par action catalytique.

Ce nouveau four aura une performance énergétique très supérieure à l'ancien four (25 % de consommation d'énergie en moins), tout en permettant une capacité accrue de désulfuration (+ 25 %).

Le produit obtenu, après cette opération, est un carburéacteur (commerciallement appelé Jet A1, carburant pour les réacteurs d'avion), de très bas soufre (moins de 10 ppm comme pour les moteurs diesel).

Cet investissement s'inscrit pleinement dans l'efficacité énergétique et la réduction des émissions de CO<sub>2</sub>.





**SARA : PROJET GREENWATER**

La technologie de dessalement d'eau de mer par osmose inversée est une technologie mature. On parle d'une osmose inversée car cette filtration sur membranes va permettre de séparer les molécules d'eau (H<sub>2</sub>O) des molécules de sel (NaCl).

L'innovation portée par ce projet est l'adjonction de 2 autres technologies : une déionisation de l'eau, pour produire une qualité d'eau pour les chaudières et une phyto-filtration en amont, pour à la fois recycler les rejets d'eaux industrielles et diluer le concentrat résultant de l'osmose inversée.

L'impact local est très favorable, car la SARA ne consommera plus d'eau du réseau public (25 t/h, premier consommateur de la Martinique) et ses rejets seront très proches d'une qualité d'eau de mer.



DANS LA MARINE,  
IL FAUT SALUER  
TOUT CE QUI BOUGE  
ET PEINDRE LE RESTE.